

Réussir son entrée...

Souvent négligé – les maîtres d’ouvrage n’en font pas une priorité –, le hall d’entrée participe pourtant à la première impression que l’on se fait d’une habitation... C’est aussi la première pièce que l’on traverse lorsqu’on rentre chez soi. Cet espace doit donc jongler entre accueil, fonctionnalité et esthétique... en fonction des besoins et des goûts de chacun.

Par définition, le hall est un «espace plus ou moins vaste qui constitue l’entrée principale d’un bâtiment». Autrefois considéré comme un lieu d’apparat, le hall présente aujourd’hui des enjeux plus terre à terre, à la fois esthétiques et fonctionnels. Sur le plan esthétique, c’est là que les visiteurs se font leur première impression de la maison. Il faut donc prendre le temps de concevoir cet espace dans le style et l’ambiance que l’on souhaite proposer à ses hôtes... et à soi-même. Un hall bien ordonné sera par ailleurs d’un tout autre effet qu’une entrée en pagaille. Sur le plan fonctionnel, cette zone correspond à la séparation entre l’espace public et l’espace privé. Mais elle peut aussi remplir diverses autres fonctions... ►



Intérieur**UN LIEU AUX MULTIPLES FONCTIONS**

Si le hall n'est pas considéré comme une pièce à vivre à part entière, on lui en demande souvent beaucoup. Chacun lui confère les fonctions qu'il souhaite, selon ses besoins réels ou ses envies. En voici quelques interprétations possibles.

Un sas

Un sas est un espace fermé par deux portes, destiné à assurer la transition entre deux milieux différents (l'extérieur et l'intérieur dans le cas présent). Dans une maison, la fonction première du sas est donc de créer une coupure thermique entre la température extérieure et la température intérieure. S'il peut être de (très) petite taille, il doit néanmoins autoriser l'ouverture alternative des deux portes – celle vers l'extérieur et celle vers l'espace de vie – tout en permettant à quelques personnes d'y séjourner brièvement. Plus grand, il peut constituer l'ensemble du hall d'entrée. Attention, on ne peut plus parler de sas si le hall, fermé par des portes, accueille un escalier ouvert sur l'étage. La coupure thermique vis-à-vis de l'étage est en effet inexistante. Pour former un véritable sas, il faudra veiller à ce que la cage d'escalier soit pourvue d'une porte, placée en bas ou en haut de l'escalier.

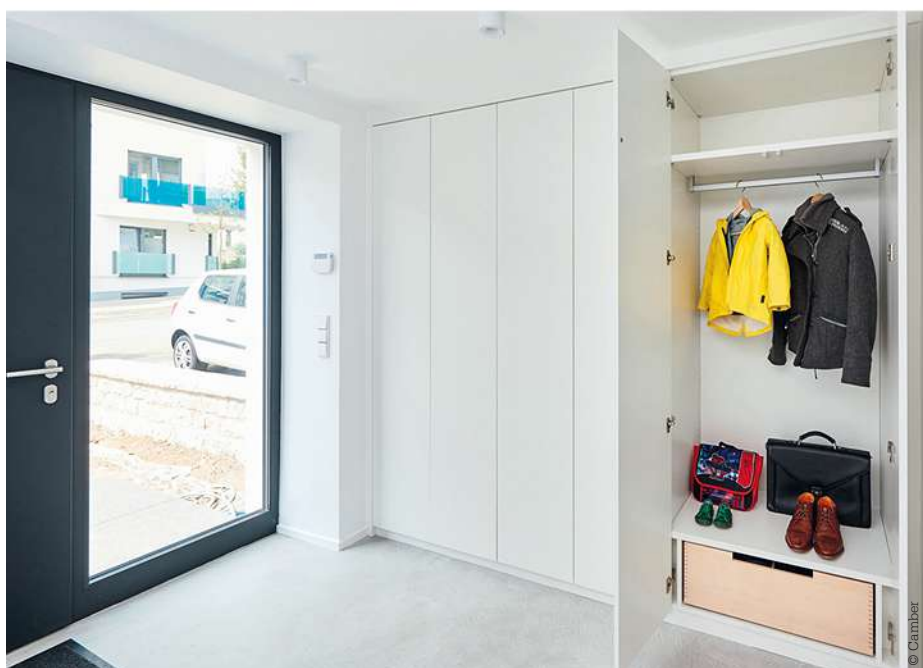


© L. Goetschalckx/Coopon architecten

1

1 Un sas fermé est efficace pour ne pas refroidir la maison dès que l'on ouvre la porte d'entrée. Selon ses dimensions, il pourra accueillir ou non d'autres fonctions.

2 Un hall d'entrée bien ordonné dégage une impression de sérénité, agréable tant pour vos invités que pour vous-même. Les placards intégrés offrent de multiples possibilités à cet égard.



© Clamber

2

Vous avez dit « mudroom » ?



© L. Goetschalckx/Arch. K. Van Hoof

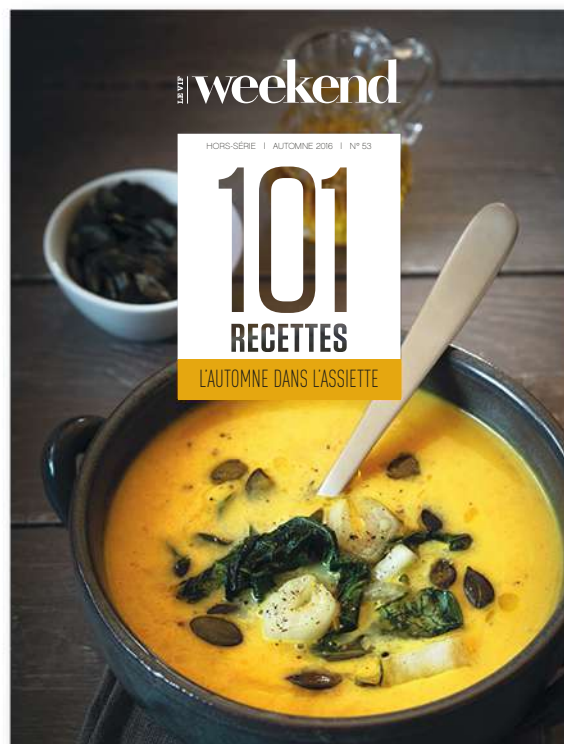
« **Mudroom** » est un mot anglais qui désigne l'entrée, c'est-à-dire « la pièce de la boue »... Comment être plus explicite ? Le hall est effectivement l'un des endroits les plus salissants de la maison. Il est dès lors essentiel de penser à un revêtement de sol résistant et facile d'entretien. Les carrelages et les sols monolithiques coulés allient à cet égard efficacité et esthétique...

Autre solution pour faire du hall un espace dégagé : déménager les effets de la famille dans une pièce dissimulée aux regards. Les bottes, les vêtements, les sacs et autres objets encombrants trouvent alors leur place dans une pièce aménagée à cette fin (buanderie, espace de rangement...).

Un espace de rangement

Vestes, chaussures, sacs... Pas toujours facile de gérer la montagne de choses à ranger dans le hall tout en conservant un esprit d'accueil ! Les maîtres-mots sont « efficacité » et « discrétion », avec des rangements fonctionnels et pratiques. Les automatismes sont souvent liés à des actes précis : un portemanteau, une commode à chaussures, une étagère pour les sacs... D'autres variantes s'avèrent toutefois plus efficaces comme les grands placards intégrés (à portes battantes ou coulissantes) ou l'aménagement judicieux du dessous de l'escalier à l'aide d'un meuble fait de petits compartiments, de tiroirs... Enfin, des objets plus encombrants ou crasseux doivent parfois trouver leur place dans le hall d'entrée. Les vélos ou jeux d'extérieur seront idéalement rangés dans une zone discrète du hall (derrière une cloison partielle) ou, mieux encore, dans des rangements intégrés de volume adapté. ➤

101 RECETTES L'AUTOMNE DANS L'ASSIETTE



0866426

Maintenant en vente



Scannez cette annonce avec votre smartphone ou tablette et découvrez gratuitement 10 recettes d'automne !

Intérieur

Les toilettes

Le hall d'entrée permet souvent d'accéder au petit coin, et ce n'est que logique, puisque cela évite que vos invités traversent des zones plus privées de la maison. Une règle d'or: optez pour une porte aussi discrète que possible afin de ne pas attirer le regard dans cette direction. Soignez également l'acoustique du local (surtout celle de la porte) et sa ventilation, pour que le hall n'en subisse pas les désagréments.

Accessoires « indispensables »



© L. Brandajis/Bureau d'architectes sAmH

Plusieurs grands « classiques » sont liés à l'aménagement de l'entrée. À prendre ou à laisser selon les besoins...

- ▶ **Le banc** : il demande certes suffisamment de place mais, si c'est possible, c'est un élément pratique pour enfiler les chaussures, attendre confortablement, déposer un sac ou une mallette...
- ▶ **Le miroir** : idéal pour apporter la touche finale à sa tenue ou pour se recoiffer en rentrant de l'extérieur, il peut revêtir de nombreuses formes et styles. De plus, il apporte une luminosité supplémentaire très agréable et a pour effet d'agrandir l'espace.
- ▶ **Le porte-clés** : pas besoin d'un hall gigantesque pour se créer un plan de dépôt pour les clés, qui peut également constituer une console pour le courrier.
- ▶ **Le paillason** : il est indispensable dans la foulée de la porte d'entrée, pour éviter de salir le reste de la maison. Encasté, sur mesure, design ou arborant un motif humoristique, de nombreuses formules sont possibles.



© L. Brandajis/Atelier d'Architecture Maurier-Westrade

Un espace libre polyvalent

Si vous disposez d'un hall spacieux, vous pouvez l'utiliser pour créer une zone polyvalente: coin lecture, coin bureau, espace de rangement... Toutes les idées sont les bienvenues pour agrémenter ce lieu de passage. Attention toutefois à ne pas nuire aux fonctions d'accueil et de circulation qui restent prioritaires.

UN NŒUD DE CIRCULATION

Témoin de nos allers et retours, le hall d'entrée est un lieu de passage fort fréquenté. Ce nœud de circulation entre les différentes pièces doit être efficace. Cela implique en priorité qu'un espace libre soit assuré pour en permettre la traversée. Si le hall donne accès à plusieurs locaux, vous pouvez en traiter les liens de différentes manières. Le choix de placer des portes ou de laisser les passages ouverts dépend de l'aspect pratique des circulations, de l'aspect esthétique, mais aussi du souhait d'isoler ou non le hall d'entrée des pièces de vie. Certains volumes exigus imposent la formule du hall ouvert, mais celle-ci répond aussi parfois à un réel souhait des habitants d'intégrer visuellement et socialement l'activité de l'entrée aux espaces de vie. Un mixte de portes et d'ouvertures est bien sûr possible. Si vous choisissez de tout fermer par des portes, deux principaux cas de figure s'offrent à vous:

▶ **Toutes les portes sont semblables**

L'uniformité esthétique est alors le maître-mot et tous les accès reçoivent le même traitement. Cela offre le plus souvent une impression de calme, mais l'orientation spontanée des visiteurs est altérée par le manque de repères.



2



3

► **Les portes sont traitées différemment pour hiérarchiser les pièces adjacentes et orienter l'utilisateur**

De nombreux détails peuvent marquer la distinction: porte vitrée et/ou plus large (double porte, porte sur pivot...) vers le séjour, portes pleines et plus étroites vers les locaux privés, les toilettes ou l'escalier de la cave, ou encore intégration totale des portes dans la façade d'un placard comprenant le vestiaire et des rangements.

Il est par ailleurs fréquent que les circulations verticales interviennent dans le hall. La priorité à cet égard sera de sécuriser le départ des escaliers vers l'étage et la cave, pour les petits comme pour les grands.

Une bonne gestion des portes

La mise en œuvre des portes est importante pour optimiser les déplacements et éviter les pertes de place. Pour chaque porte, plusieurs points doivent être définis.

► **Le sens d'ouverture:** les portes s'ouvrent le plus souvent vers les locaux qu'elles desservent, mais le contraire peut se justifier pour diverses raisons. Si nécessaire, tenez compte de leur encombrement pour définir la taille du hall. Pour déterminer le sens d'ouverture, on tient compte du «côté poussant» d'ouverture: on parle de «poussant gauche» si la porte s'ouvre vers la gauche et de «poussant droit» si elle s'ouvre vers la droite.

► **Le type d'ouverture:** la plupart des portes sont battantes (sur charnières). Les variantes coulissantes et pliantes permettent de gagner de la place lors de l'ouverture. Les portes pivotantes présentent l'avantage de pouvoir s'ouvrir dans les deux sens et facilitent donc la circulation. ►



4

1 **Cette astucieuse porte coulissante permet de refermer au choix le bureau (sur la gauche) ou le hall d'entrée (sur la droite).**

2 3 **Les portes d'un hall peuvent être toutes identiques ou varier en fonction de l'espace qu'elles desservent. Une porte coulissante, qui disparaît dans l'épaisseur du mur en position ouverte (photo 3), permet de fermer le hall ou de l'intégrer au séjour.**

4 5 **L'une des portes de ce long placard dissimule un WC. Discretion assurée !**



5

Entrez !



Symbole de la transition « extérieur/intérieur », la porte d'entrée remplit plusieurs missions :

- **Fermer : sa fonction première. En matière d'ouverture, la porte battante (montée sur charnières) reste la plus répandue. Moins fréquente, la porte pivotante (sur axe vertical décentré) permet une ouverture plus large, mais elle est aussi plus délicate à maîtriser techniquement (serrure de sécurité, étanchéité à l'eau et au vent). Elle sera de préférence située en retrait ou sous un débordant de toiture.**
- **Accueillir : la fonction sociale est un facteur primordial. La porte d'entrée est souvent considérée comme la carte de visite des habitants. Pourvue d'un remplissage opaque – et éventuellement équipée d'un œilleton de contrôle –, elle symbolise la protection des habitants. Vitrée (vitrage clair ou mat), elle donne la préférence à l'ouverture et à l'accueil, et permet d'inonder le hall de lumière naturelle. Le choix des dimensions, du matériau, de la couleur et du style offre une multitude de possibilités.**
- **Sécuriser : il s'agit de sa capacité à protéger les habitants contre les intrusions. La porte elle-même doit être solide, tout comme les éléments de quincaillerie qui l'équipent. Ces derniers constituent le point faible de la porte. Nous vous conseillons d'opter pour une ferrure à plusieurs points de fermeture et un cylindre de sécurité. Dans le cas d'une porte vitrée, il faut prévoir un vitrage feuilleté de sécurité du côté intérieur et ne jamais poser les lattes à vitrage du côté extérieur.**
- **Isoler : pour protéger l'espace intérieur des intempéries. Une bonne isolation et une mise en œuvre étanche à l'air limitent les déperditions thermiques. La valeur U_w (coefficient de transmission thermique) exigée par la réglementation PEB pour une porte d'entrée est de $2,00 \text{ W/m}^2\text{K}$.**
- **Remplir un rôle pratique : les possibilités d'équipement sont nombreuses. Parlophone, éclairage, vidéophone, accès par badge ou encore par système biométrique..., chacun choisira en fonction de ses exigences et de son budget.**

➤ Les dimensions des portes intérieures sont fortement standardisées (largeur de 63 à 98 cm, par pas de 5 cm; hauteur de l'ordre de 2,02 m). Ce sont l'espace disponible et la destination de la pièce dans laquelle la porte s'ouvre qui influencent principalement sa largeur. Les larges portes envahissent les maisons contemporaines, mais le retour à des logements plus compacts pourrait bien inverser cette tendance. Les portes à hauteur de plafond gagnent pour leur part en intérêt car elles agrandissent visuellement l'espace.

L'escalier

Essentiel dans la distribution d'une maison, l'escalier peut, aujourd'hui encore, constituer un élément d'apparat, du style le plus classique au plus contemporain. Il peut aussi être considéré comme un simple objet fonctionnel, sans attention particulière pour son esthétique. Lorsqu'il se trouve dans le hall d'entrée, il peut être bien visible ou, au contraire, disparaître discrètement entre deux murs. Ouvert sur l'entrée, cet élément, parfois imposant, participe à l'ambiance générale de la pièce et lui confère une certaine grandeur. Un escalier ouvert implique toutefois le passage de la chaleur et du bruit.

Si sa fonction première reste bien sûr la circulation verticale, on peut toujours exploiter le volume sous l'escalier pour du rangement ou des toilettes, ou encore y prévoir l'accès vers la cave.

BIEN LE BONJOUR !

Nous l'avons dit, l'un des objectifs du hall d'entrée est aussi d'être accueillant. Un espace bien mis en valeur crée une atmosphère agréable qui met le visiteur à l'aise dans le cadre que les habitants ont choisi de proposer. La décoration prend alors toute son importance. À ce stade, tout est permis... ou presque! Du mobilier aux couleurs en passant par les accessoires, chacun apporte sa touche dans son style.

Priorité à l'éclairage

Élément à ne pas négliger: la lumière. Naturelle, elle donne de la fraîcheur au local et crée une ambiance positive; artificielle, elle doit être bien maîtrisée pour créer les effets escomptés. Pratiquement, un hall d'entrée se traite comme une pièce de circulation. L'utilisation de plafonniers, de spots encastrés ou d'appliques murales, éventuellement combinés, est efficace. Lorsque le plafond est élevé, la formule des suspensions peut apporter un «plus» esthétique et



1

© L. Brandais/Arch. Cahay & Jarnaligne

1 Il est fréquent que l'escalier vers l'étage ou la cave prenne son départ dans le hall d'entrée. L'absence de portes aura des conséquences thermiques et acoustiques.



© L. Brandais/Arch. B. Brausch

2 Dans le cas d'un étroit couloir dépourvu de fenêtres, un éclairage artificiel répartissant la lumière dans l'espace est tout à fait indispensable.



2

© L. Roymans/Arch. K. Verdonck

spatial. Un éclairage indirect en bordure de plafond ou de plinthe s'avère également très efficace pour créer une ambiance particulièrement feutrée...

Astuces couleurs

La couleur est un facteur déterminant pour l'ambiance d'une pièce. Avant de commencer le travail, il faut déterminer l'atmosphère et l'effet d'optique recherchés. Selon les spécialistes, chaque couleur a une signification: le rouge excite, l'orange tonifie, le jaune éveille, le vert repose, le bleu calme et le violet incite à la réflexion. Les couleurs peuvent aussi être combinées. Tout l'art réside alors dans la création d'un résultat harmonieux. Et si l'entrée est ouverte sur le reste de la maison, il est évidemment important d'harmoniser l'ensemble.

Quelques conseils encore :

- Pour réchauffer une pièce exposée au nord, utilisez de préférence des couleurs chaudes comme le jaune, l'orange, le rose soutenu ou le rouge.
- Au sud et à l'ouest, privilégiez les couleurs fraîches comme le vert ou le bleu.
- Pour agrandir les proportions, utilisez des tons froids qui créent un effet d'espace et procurent une luminosité maximale.
- Pour réduire la profondeur du local, optez pour des couleurs chaudes; celles-ci semblent rendre les parois plus proches.
- Pour abaisser un plafond, privilégiez les teintes foncées.
- Pour rehausser le plafond, choisissez le blanc ou une teinte très claire pour l'estomper.
- Si vous appliquez des motifs, sachez enfin que les grands motifs rapprochent les murs, alors que les petits motifs agrandissent l'espace. ■

Ne pas oublier les techniques

La multifonctionnalité d'un hall d'entrée demande un équipement technique efficace. Il peut s'avérer nécessaire d'y implanter :

- > des prises électriques simples en suffisance pour le rechargement d'appareils, le branchement de l'aspirateur ou de luminaires d'appoint, etc. ;
- > une prise multimédia si vous souhaitez y déposer le téléphone ou y brancher un ordinateur ou un écran ;
- > les équipements du système d'alarme comme un détecteur de mouvement et/ou le boîtier de commande de l'installation ;
- > un détecteur de fumée (non obligatoire dans ce local) ;
- > le récepteur du système de parlophonie ou de vidéophonie.

Pour connaître les adresses utiles, reportez-vous en page 146.